

الحالات الانفعالية السائدة ومستوى الإكتئاب ومصادر الضغوط  
النفسية لدى عينة من الأفراد المصابين بالتصلب اللويحي المتعدد في  
الأردن

إعداد

صدام موسى ناصر الكراسنة

المشرف

الدكتور محمد محمود بني يونس

المشرف المشارك

الدكتور أمجد أحمد أبو جدي

قدمت هذه الرسالة استكمالاً لمتطلبات الحصول على درجة الماجستير في علم

النفس

كلية الدراسات العليا

الجامعة الأردنية

أذار، ٢٠١٠

تعتد كلية الدراسات العليا  
هذه النسخة من الرسالة  
التوقيع: ١٤/١٠/٢٠١٠

نموذج رقم (١٨)  
أقرار والتزام بقوانين الجامعة الأردنية وأنظمتها  
وتعليماتها لطلبة الماجستير والدكتوراة

أنا الطالب: هدى محمد ناصر الأثرنية الرقم الجامعي: ٨٠٧٠٥٢٠  
التخصص: علم نفس الكلية: الإدراية

عنوان الرسالة / الأطروحة  
أبحاث الانفعال السلوكية مستوي الأبحاث  
بمناهج الضغط النفسية لدى عينة من الامراد المصابين  
بالتهلب اللعبي المحدود في الأردن

أعلن بأنني قد التزمت بقوانين الجامعة الأردنية وأنظمتها وتعليماتها وقراراتها السارية المفعول المتعلقة باعداد رسائل الماجستير والدكتوراة عندما قمت شخصيا" باعداد رسالتي / اطروحتي ، وذلك بما ينسجم مع الأمانة العلمية المتعارف عليها في كتابة الرسائل والأطاريح العلمية. كما أنني أعلن بأن رسالتي /اطروحتي هذه غير منقولة أو مستلة من رسائل أو أطاريح أو كتب أو أبحاث أو أي منشورات علمية تم نشرها أو تخزينها في أي وسيلة اعلامية، وتأسيسا" على ما تقدم فإنتي أتحمل المسؤولية بأنواعها كافة فيما لو تبين غير ذلك بما فيه حق مجلس العمداء في الجامعة الأردنية بالغاء قرار منحي الدرجة العلمية التي حصلت عليها وسحب شهادة التخرج مني بعد صدورها دون أن يكون لي أي حق في التظلم أو الاعتراض أو الطعن بأي صورة كانت في القرار الصادر عن مجلس العمداء بهذا الصدد.

التاريخ: ٢٠١٥ / ١٠ / ٢٠١٥

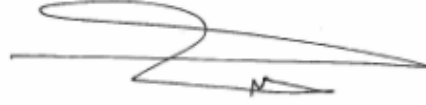
توقيع الطالب: [Signature]

تعتمد كلية الدراسات العليا  
هذه النسخة من الرسالة  
التوقيع: [Signature] التاريخ: ٢٠١٥.١١.٢٠

الجامعة الأردنية

نموذج تفويض

أنا **صدام محمد ناصر الكركسنة**، أفوض الجامعة الأردنية بتزويد نسخ  
من أطروحتي للمكتبات أو المؤسسات أو الهيئات أو الأشخاص عند طلبها.

 التوقيع:

التاريخ: ٢٠١٠ / ٣ / ١٥

نموذج رقم (٢٧)  
تسليم رسالة ماجستير جامعية للمكتبة

الدكتور مدير المكتبة

تحية طيبة وبعد،،،

نقد ناقش الطالب / الطالبة: صيام من ناصر الراجحي ورقمه الجامعي: ٨٠٧٠٥٢٠

تخصص الماجستير: علم نفس

الموافق: ٢٠١٠/٢/١١ ، وكانت النتيجة ناجحاً.

عنوان الرسالة (باللغة التي كتبت بها الرسالة)

أ. كمال الدين الانصاري السائدة مستوحاة من كتاب  
مصادر الضغط النفسي لدى عمال من الأفراد المهاجرين  
بالمهجر العربي (المغرب العربي).

ترجو استلام النسخة الورقية التي تمت الموافقة عليها في صيغتها النهائية من قبل المشرف ولجنة المناقشة، ونسخة من الرسالة على القرص المضغوط (CD)، وذلك لإيداعها في المكتبة حسب الأصول.

وتفضلوا بقبول فائق الاحترام،،،

نائب عميد كلية الدراسات العليا

رئيس قسم التخصص  
أو نائب رئيس لجنة الدراسات العليا  
في كلية التخصص

المشرف

تعتمد كلية الدراسات العليا  
هذه النسخة من الرسالة  
التوقيع: التاريخ: ٢٠١٠/٢/١١

التوقيع: التاريخ: ٢٠١٠/٢/١١

التوقيع: التاريخ: ٢٠١٠/٢/١١

التاريخ: / /

التاريخ: / /

التاريخ: / /

مواصفات الأقران المدمجة الخاصة بتراسل الجامعة

- أن يضم القرص المدمج كافة المعلومات الواردة في النسخة الورقية من الرسالة وذلك ضمن ملف واحد.
  - أن يكون ترتيب الرسالة على القرص حسب ترتيب النسخة المطبوعة ورقياً.
  - أن يحتوي القرص على صورة (save as jpg) عن اجازة الرسالة موقفة ومولفة من اعضاء لجنة المناقشة ومعتمدة من قبل الجامعة.
  - تخزين الرسالة في ملف آخر على شكل (Acrobat reader PDF) لتسهيل تفعيل الرسالة على شبكة الانترنت ضمن قاعدة الرسائل الجامعية كاملة النص.
- علماً أنه لن يكون بالإمكان توليق أي رسالة غير مطابقة للمواصفات المذكورة أعلاه.

## قرار لجنة المناقشة

نوقشت هذه الرسالة (الحالات الانفعالية السائدة ومستوى الإكتئاب ومصادر الضغوط النفسية لدى عينة من الأفراد المصابين بالتصلب اللويحي المتعدد في الأردن)، وأجيزت بتاريخ 2001/3/11 م .

## أعضاء لجنة المناقشة

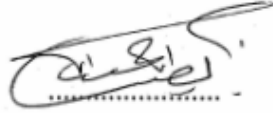
## التوقيع



الدكتور محمد محمود بني يونس، مشرفاً  
أستاذ علم النفس الفسيولوجي المشارك.




الدكتور أمجد أحمد أبو جدي، مشرفاً مشاركاً  
أستاذ الإرشاد النفسي والتربوي المساعد.



الاستاذ الدكتور يوسف عبد الوهاب ابو حميدان، عضواً  
أستاذ علم النفس التطبيقي.



الدكتور فوزي شاكر طعيمة، عضواً  
أستاذ علم النفس الاكلينيكي المشارك.  
جامعة عمان العربية



الدكتور يعقوب جوج البهرو، عضواً  
أستاذ الدماغ والاعصاب المشارك.

تعتمد كلية الدراسات العليا  
هذه النسخة من الرسالة  
التوقيع: التاريخ: 2001/3/11 م











	⋮
	⋮
	⋮
	⋮






( ) ( )

( )

( )

(Stepwise Discriminate

:

( )

analysis)

-

:

( , )

( , )

.( , )

( , )

-

-

(% )

(% )

.(% )

-

(% )

-

(% )



( )

(Psycho-physiological Homeostasis)

.(Blonna, 2000)

(Balcer LJ, Galetta SL, Calabresi PA, Confavreux C, Giovannoni G,

.Havrdova E, et al, 2007)

)

.(

(WHO, 2002)

( - )

( )

(٢٥٠٠)

( ,  $\geq \alpha$ )

:

:

:(Multiple Sclerosis Disorder)

(Myelin Sheath)

(Nerve Fibres)

:

(Autoimmunity Disorders)

:

⌘(Dragging of the Feet)

.(Multiple Sclerosis, 2001)

**:(Emotional States)**

)  
(  
(  
(

**:(Depression)**

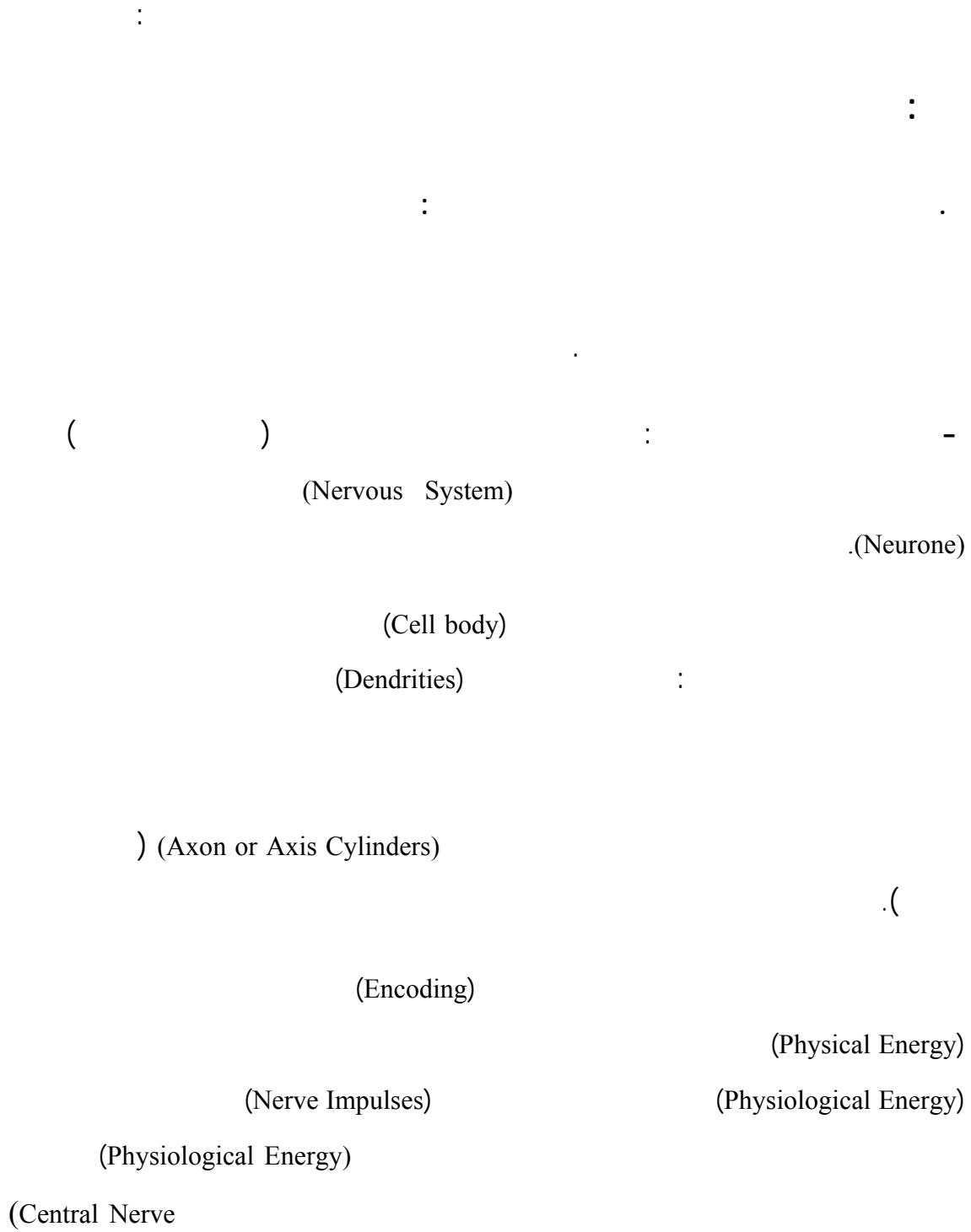
" " (Symptom Complex)  
(Meyer, T.J. Miller, M, L Metzger, R, L. and  
.Borkoves, T. D., 1990)

)  
(

**:(Psycho Stress)**

(Stressor)  
(Mosh, 1992)  
(

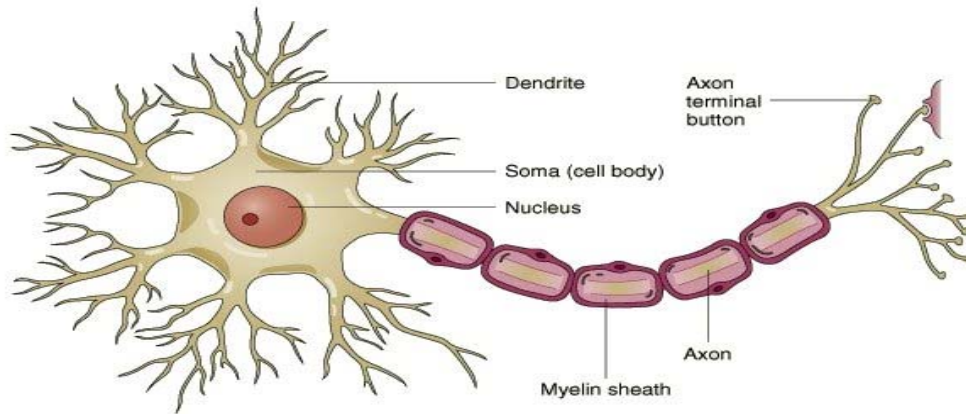




(Synapsis

.(John Wiley & Sons. Ins, 2000)

( )



© 2000 John Wiley & Sons, Inc.

:

.(Fibres or White Fibre)

(Myelinated Nerve)

-

(Gray

(Non Myelinated Nerve Fibres)

-

.( )

Fibres)

.(Myelin Sheath)

.(Sympathetic Nervous System)

.( )



(Nodes of Ranvier)

.( ) ( / )

(Sheath of Schwann)

.( )

(Multiple Sclerosis Disorder)

: (

(Multiple

.Sclerosis, 2001)

(Psychoneuroimmunology)

(Ader,1995)

(Disorders of

(Autoimmunity Disorder)

(Angier, 2001) Nervous System)

( )

(The Immune System)

(Koch,

.M., Uytenboogaart, M., van Harten, A., Heerings, M., De Keyser, J., 2008)

: (

(Multiple Sclerosis, 2001) ( )

(Multiple Sclerosis, 2001)

:

% - :

:

:

:

( )

.( )

) :

(

:

-

(Balcer LJ, Galetta SL, Calabresi PA,

: Confavreux C, Giovannoni G, Havrdova E, et al, 2007)

-

-

-

(Relapsing-Remitting Multiple Sclerosis) - :

(Balcer LJ, Galetta SL, Calabresi PA, Confavreux C, Giovannoni G, Havrdova E, et al, 2007)

( )

(Balcer LJ, Galetta SL, Calabresi PA, Confavreux C, Giovannoni G, Havrdova E, et al, 2007)

(Chronic-Progressive Multiple Sclerosis) :

%

(Balcer LJ, Galetta SL,

.Calabresi PA, Confavreux C, Giovannoni G, Havrdova E, et al, 2007)

: **Secondary-Progressive (SPMS)**

-

-

: **Primary-Progressive (PPMS)**

-

%

: **Progressive-Relapsing (PRMS)**

%

(Balcer LJ, Galetta SL, Calabresi PA, Confavreux C, Giovannoni

.G, Havrdova E, et al, 2007)

:

-

:

-

-

.(Multiple Sclerosis, 2001)

:

-

: (Multiple Sclerosis, 2001)

%

%

%

،(Lhermitte's sign)

%

( )

.(Multiple Sclerosis, 2001)

- )  
( )  
:( - ) :  
)  
(

(Boggild, 2006)

( ) :

(Centonze D, Koch G, Versace V,

.Mori F, Rossi S, Brusa L, et al, 2007)

:

T

.(Correale J, Fiol M, Gilmore W, 2006)

(HHV-6) Herpesvirus 6

Chlamydia Pneumoniae

Epstein-Barr virus (EBV)

.(Correale J, Fiol M, Gilmore W, 2006)

:

:



(Elizabeth & Virginia & Matthew & James & Redford, 2006)

٣٨

،(Herbert & Cohen, 1993)

(Elizabeth et al, "NK" أو في عدد خلايا "T" المعروفة بـ "CD4" و "CD8")

.2006)

(Manuk, Cohen, Rabin,

،Muldoon & Bachen 1991)

.(Huang, 2001)

(daily hassles)

."NK" بشكل مزمن (Beeney, 2008).

(٢٠٠٤)

.(Harte & Mohr, 2008)

: -

(Hensiek AE, Seaman SR, Barcellos LF, Oturai

.A, Eraksoi M, Cocco E, et al, 2007)

:

:

:

:

(Interferon beta 1a Rebif) : -

(Betaseron® = Interferon beta 1b) : -

(Avonex® = Interferon beta 1a) : -

(acetate Copaxone® = Glatiramer) : -

.(Mitoxantron = ®Novantrone) : -

.(Tysabri® = Natalizumab) : -

**(Description & Explanation of the Four**

**-2**

**Emotional States)**

(Psycho or Somato Disorder)

:

.(Emotional Responses)

(Emotional States)

.(Beeney, 2008)

.( )

:

( )

:

.( )

:

: ( )

:  
 -  
 :  
 -  
 ( ) :  
 ( )  
 ( ) - ( )  
 :

**(Happiness) :**

(Elean, 2007)

( )

.( )

(Altruism)

•(Elean, 2007)

(Elean, 2007)

(Elean,

2007)

)

.( ( (

.(Koch, et .al, 2008)

**(sadness)** :

)

.(

.(Pridmore, 2009)

(Stearns, 1993)

(Cheng &

.Lan, 2000)

.(Koch, et .al, 2008)

:(Koch, et .al, 2008)

.

(Koch, et al, 2008).

**(fear)** :

.( )

.( )

)

.( ) (

(... )

.( )

:

:

"

.(Ley, 1989) "



...  
(Lindsay & "

"  
.Jackson, 1993)

"

"  
(Foa & Kozak, 1999)

:

. ...

.  
(Ley, 1989)

/ - - - /  
(Foa & Kozak, 1999)

: (Ley, 1989)

:

(Bilings, 2000)

(Anger) :

(Koch, et .al, 2008)

( )

(Novako)

( )

(Cormier)

( - )

(deCatanzaro, 1999)

:

:

-

:

-

(deCatanzaro, 1999)

:

(Hillman & Rosengren & Smith, 2004)

(Douglas, 1998)

(Hillman & Rosengren & Smith, 2004)

(Hillman & Rosengren &

.Smith, 2004)

:

(Carlson, 2004)

:

-

-

-

-

(Boggild, 2006)

(Coping Resources)

(Martin, Poon, & Fulks, 1992)

(Lazarus, 1986) .( )

( Endler, 1990)

(Stress)

(Myers, 1996)

:( ) (Transactional Approach)

(Endler, 1990)

(Seligman)

(Learned Helplessness)

(Bilings et al, 2000)

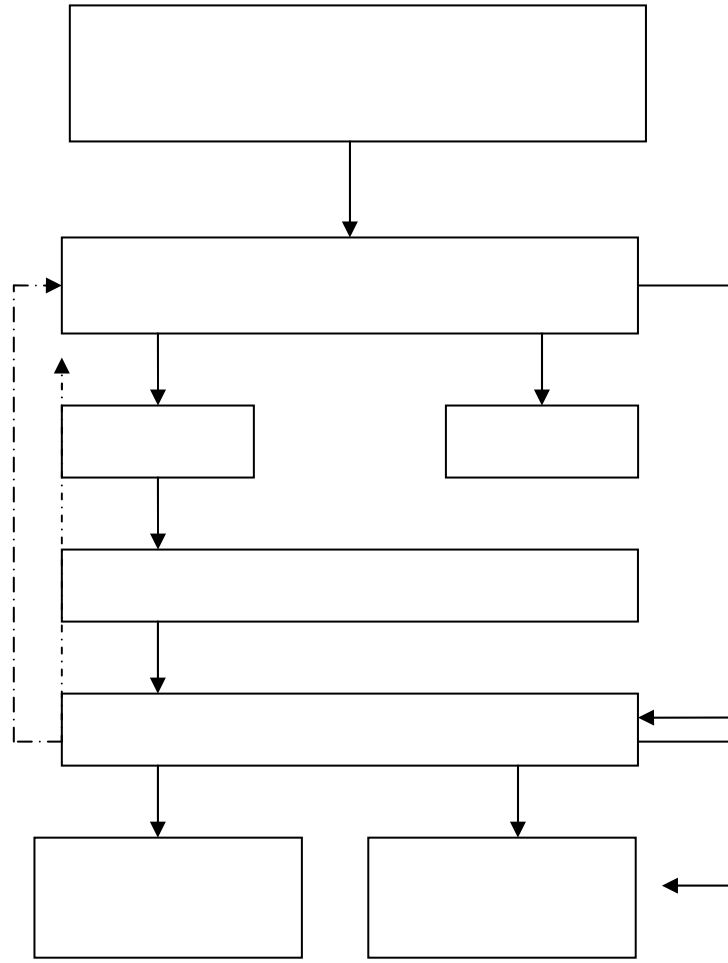
( ) (Selye)  
(General Adaptation Syndrome)

(Psychosomatic Diseases)

(Endler, 1990)

(Endler, 1990)

( ) ( )



.(Holahan, 1994)

:

: ( )

: (Speck, 1993)



: (Duru & Poyrazl, 2007)



.( )

.(Multiple Sclerosis, 2001)

(Koch, et .al, 2008)

( )

( Mohr & Hart & Darcy, 2004)

" ( )

"

(Esch, Stefano, Fricchione, Benson, 2002)

(Koch, et .al, 2008)

( )

(Multiple

.Sclerosis, 2001)

( )

.(Kulakowska, Drozdowski, Halicka, 2001)

.(Kulakowska, Drozdowski, Halicka, 2001)

%

.(Foley & Sarnoff, .2007)

**:(Depressive Disorders)**

.( )

(Mood Disorders)

"

.(Holmes, 1994) (Decade of Depression) "

" (Age of Anxiety) "

" "

" (Symptom Complex)

.(Rippere, 1994) (Affect, Cognition & Behavior)

( )

.(Rippere, 1994)

:

:

:(Fauman, 1994)

:(Edgerfon, et al., 1994)

( )

(Holmes, 1994)

			( )
(Regressive Behavior)	(Disturbance of Sleep)	(Low Self-Esteem)	(Dejected Mood)
(Psychomotor Retardation)	(Disturbance of Eating)	(Negative Expectation or Pessimism)	(Negative Feeling Toward Self)
(Psychomotor Agitation)	(Loss ( ) of Libido)	(Self Blame & Self Criticism)	(Loss of Gratification)
(Withdrawal Behavior)	(Fatigability)	(Indecisiveness)	(Loss of Emotional Attachment)
(Dependency)		(Distortion of Body Image)	(Crying Spells)
(Suicide)			(Loss of Sense of Humor)
		(Slowed Thought Processes)	(Paralysis of the Will)

(Faraone, Kemen & Tsuang, 1990; Bemporad, 1988)



(Kulakowska, Drozdowski, Halicka, 2001)

( )

%

Avonex,

Betaseron,

%

%

(Stachowiak, 2008)

% ,

(Feinstein, A., Roy, P., Lobaugh, N.,

.Feinstein, K., O'Connor, P., Black, S., 2007)

% -

(Martz, Livneh, Wright, 2007)

% -

%

.(Kulakowska, Drozdowski, Halicka, 2001)

.(Jests & Friedman, 2007, pages 178,179,181)

.(Jests & Friedman, 2007)

.(Harrison, Stuijbergen, 2002)

Fruehwald

(Fruehwald, Loeffler-Stastka, Eher, Saletu,

.Baumhackl, 2001)

(Chwastiak, 2002)

(% )  
- % , )  
%  
% -  
(% ,

.(Bradshaw & Rose, 2008)

(cytokine)

(Patten, Beck, Williams, Barbui,

.Metz, 2003)

:

:

:

(Bras M., Gregurek R., Milunović V., Busić I., Brajković L.,

2008)

(Diamond, J., Johnson, K., Kaufman, M., Graves, L.,

2008)

( )

(FSS)

(CES-D)

( )

(Beiske, A. G., Svensson, E., Sandanger, I.,  
Czujko, B., Pedersen, D., Aarseth, H., Myhr, M., 2008)

( )

(% )

(% )

(% )

.(% )

(Harte S., Vella L., Mohr D., 2008)

( )

( )

( )

( )

-

(Feinstein, et. al, 2007)

(Vahter, L., Kreegipuu, M., Talvik, T., Gross-Paju, K.,

" 2007)

"

"

"

%

%

%

"

"

%

" "

%

(Mohr, et. al 2004)





.  
 :  
 :  
 (\*) ( )  
 - // ( )  
 . //  
 :  
 ( )  
 (% )  
 ( )  
 . (% )  
 . ( )

,		
,		

\_\_\_\_\_ ( ) ( )

--	--	--

( )

,		
,		
,		

,		
,		-
,		-
,		
,		

,		
,		
,		
,		

,		
,		
,		
,		
,		
,		

,		
,		

--	--	--

/		
/		-
/		-
/		
/		

/		
/		-
/		
/		

/		
/		-
/		
/		

/		
/		
/		
/		

/		
/		

--	--	--

:

:

:

( )

( )

( )

" " " " " "

.( )

" " " "

:

( )

%

( )

( , )

:

( )

.( , - , )

( , - , )

:

( )

( )

( )

( )

( )

.( )

:

:

:

: ( - )

: ( - )

: ( - )

: ( - )

: ( - )

: ( )

:

( )

%

( )

( , )

( )

.(0.84)

(0.81)

(

( )  
)

.( )

(% )

( )

( , )

(Test-retest)

( , )

( )

.( )

(% )

( )

( , )

(Test-retest)

( , )

.

:

-

.( )

-

( )

-

( )

-

-

-

::

:

-

( )

-

(Stepwise Discriminate analysis)

-



( ) ( )

:

( )

:

:

( )

1	0.64	2.59	
2	0.60	2.56	
3	0.43	2.54	
4	0.39	2.02	

( )

( , - , )

( , )

( , )

1	0.57	4.15	
2	0.68	3.35	
3	0.71	3.25	
4	0.67	3.13	

( )

( , - , )

( , )

( )

( , )

:

: ( - )

: ( - )

: ( - )

: ( - )

: ( - )

: ( )

--	--

35.89	94.03
-------	-------

( , )

( )

( , )

1	0.62	3.84	
2	0.71	3.84	
3	0.66	3.81	
4	0.62	3.79	
5	0.66	3.75	
6	0.47	3.54	

( )

( , - , )

( , )

( , )

.( , )

$\geq \alpha$ )

:

:

( ,

( )

( )

( ) .

	( )				
0.03	2.23	0.64	2.59		
		0.49	2.40		
0.00	3.05	0.60	2.56		
		0.58	2.30		
0.00	3.77	0.43	2.54		
		0.49	2.28		
0.00	-3.10	0.39	2.02		
		0.51	2.59		

( )

) ( , - , , , ) ( )  
(

( ) .

	( )			
0.00	5.44	35.89	94.03	
		16.67	72.61	

( )

( , ) ( )

( )

	( )				
0.00	5.40	0.68	3.35		
		0.81	2.78		
0.01	2.51	0.71	3.25		
		0.78	2.98		
0.00	3.73	0.67	3.13		
		0.77	2.75		
0.00	5.42	0.57	4.15		
		0.64	3.68		

( )

( , , , , ) ( )

( )

:

:

( )

Sig	df	Chi-square	Wilks' Lambda
0.00	2	37.17	0.78

( )

( , )

.( )

	( )			
0.00	20.54	0.12	0.35	
0.00	21.13	0.22	0.47	

( )

(20.54)

( )

(% )

(21.13)

( )

(% )

.(% )

:

:

( )

	( )			
0.05	4.06	0.05	0.22	

( )  
( , ) ( ) (%)

( )

	( )			
0.03	5.16	0.06	0.24	

( , ) ( ) (%) ( )





( , )

( , )

( , )

(Feinstein et al., 2007)

( )

"  
( ,  $\geq \alpha$ )

Beeney &

(Arnett, 2008)

(Mohr, et al 2004)

":

"

(% )

(% )

.(% )

Beeney & Arnett,

(2008)

(Poser, 2004)

(Mohr, et. al 2004)

(Harte, Heerings, De Keyser, 2008)

( )

Multiple )

.(Sclerosis, 2001

":

(% )

(Hart et. al, 2008)

(Feinstein et al., 2007)

.(Stachowiak, 2008).

% -

.(Martz, Livneh, Wright, 2007)

" :

."

(% )

::





Balcer LJ, Galetta SL, Calabresi PA, Confavreux C, Giovannoni G, Havrdova E, et al. Natalizumab reduces visual loss in patients with relapsing multiple sclerosis. **Neurology**. 2007 Apr 17;68(16):1299-304.

Beeney J, Arnett PA, (2008). Stress and memory bias interact to predict depression in multiple sclerosis, **Neuropsychology**, 22 (1), pp. 118-26.

Beiske, A. G., Svensson, E., Sandanger, I., Czujko, B., Pedersen, D., Aarseth, H., Myhr, M., (2008). Depression and anxiety amongst multiple sclerosis patients, **European Journal of Neurology**, 15 (3), p239-245.

Billings, D., Folkman, S., Acree, M., & Moskowitz, J., (2000). Copying and Physical Health During Care-Giving: The Roles of Positive and Negative Affect. **Journal of Personality and Social Psychology**, 79, 131-142.

Blonna, R., (2000). **Coping with Stress in Changing World**. (2<sup>nd</sup> ed.). Boston: McGraw-Hill Companies.

Boggild M. **Rationale and experience with combination therapies in multiple sclerosis**. J Neurol. 2006 Nov;253 Suppl 6:vi45-vi51.

Bras M., Gregurek R., Milunović V., Busić I., Brajković L., ( 2008). Relationship between combat related posttraumatic stress disorder (PTSD) and multiple sclerosis (MS). **Psychiatria Danubina**, 20 (1), pp. 80-4

Carlson, N.R (2004). **Physiology of Behavior**, (8th edition), Allyn and Bacon.

Centonze D, Koch G, Versace V, Mori F, Rossi S, Brusa L, et al. Repetitive transcranial magnetic stimulation of the motor cortex

- ameliorates spasticity in multiple sclerosis, **Neurology**, 2007 Mar 27;68(13):1045-50.
- Cheng, C., & Lan, S. (2000), Perceptual Style and Behavioral Pattern of Individuals with Functional Gastrointestinal Disorders, **Health Psychology**, 19, 14-154.
- Correale J, Fiol M, Gilmore W. (2006). The risk of relapses in multiple sclerosis during systemic infections, **Neurology**, Aug 22;67(4):652-9. Epub 2006 Jul 26.
- Catanzaro, D.A. (1999). **Motivation and Emotion: Evolutionary, Physiological, Developmental, and Social Perspectives**. Upper Saddle River, NJ: Prentice Hall (Pearson)
- Diamond, J., Johnson, K., Kaufman, M., Graves, L., (2008). Relationships between information processing, depression, **fatigue and cognition in multiple sclerosis**, Vol. 23 Issue 2, p189-199.
- Duru, Erdinc&Poyrazl, Sene (2007). Personality Dimensions, Psychosocial-Demographic Variables, and English Language Competency in Predicting Level of Acculturative Stress Among Turkish International Students, **International Journal of Stress Management**, 14(1), pp 99-110.
- Elizabeth D. Kirby, Virginia P. Williams, Matthew C. Hocking, , James D. Lane, and Redford. Williams, (2006). Psychosocial Benefits of Three Formats of a Standardized Behavioral Stress Management Program, **Psychosomatic Medicine**, 68:816-823.
- Endler, S., & Parker, D., (1990). State and Trait Anxiety, Depression and Copying Styles. **Australian Journal of Psychology**, 42, 207-220.
- Faraone, S., Kremen, W., & Tsuang, M. (1990), Genetic Transmission of Major Affective Disorders: Quantitative Models and Linkage Analyses, **Psychological Bulletin**, 108, 109-127.



- Fauman, M. (1994). **Study Guide to DSM-IV**, Washington, D. S.: American Psychiatric Press, Inc.
- Feinstein, A. , Roy, P., Lobaugh, N., Feinstein, K., O'Connor, P., Black, S., (2007). Structural brain abnormalities in multiple sclerosis patients with major depression, **Neurology**, 62:586-590
- Foa, E. B & Kozak, M. J (1999) Emotional Processing of Fear: Exposure to Corrective Information, **Psychological Bulletin**, 99: 20-35.
- Harte S., Vella L., Mohr D., (2008). Relationships among depressive symptoms, benefit-finding, optimism, and positive affect in multiple sclerosis patients after psychotherapy for depression, **Health Psychology**, 27 (2), pp230-8.
- Hensiek AE, Seaman SR, Barcellos LF, Oturai A, Eraksoi M, Cocco E, et al. (2007). Familial effects on the clinical course of multiple sclerosis. **Neurology**, 2007 Jan 30;68(5):376-83.
- Hillman, C, Rosengren, C, Smith, D( 2004) Emotion and motivated behavior: postural adjustments to affective picture viewing, **Biological Psychology**, 66 (2004) 51–62
- Holahan, J., & Moos, R., (1994). Life Stressors and Mental Health: Advances I Conceptualizing Stress Resistance. In: W. R. Avison, & I. H. Gotlib (Eds.), **Stress and Mental Health: Contemporary Issues and Prospects for the Future** (pp.213-238). New York: Plenum.
- Holmes, D. (1994), **Abnormal Psychology**, New York: Harper Collins College.
- Huang, I. K. (2001). Psychosomatic Medicine and Stress Reduction. (**Online: [www.Yanxingong.bc.ca](http://www.Yanxingong.bc.ca)**).
- Kappos L, Antel J, Comi G, Montalban X, O'Connor P, Polman CH, et al. (2006). **Oral fingolimod (FTY720) for relapsing multiple sclerosis**. N Engl J Med. 2006 Sep 14;355(11):1124-40.

- Koch, M., Uyttenboogaart, M., van Harten, A., Heerings, M., De Keyser, J., (2008) Fatigue, **Depression and Progression in Multiple Sclerosis**, Vol. 14, No. 6, 815-822.
- Lazarus, S., (1986). Stress Processes and Depressive Symptomatology. **Journal of Abnormal Psychology**, 95, 107-113.
- Ley, R. (1989)Dyspneic-fear and Catastrophic Cognitions in Hyperventilatory Panic Attacks, **Behaviour Research and Therapy**, 27: 549-54.
- Lindsay, S.J. E & Jackson. C. (1993). The Fear of Dental Tretment in Adults: its Nature and Management, **Psychology and Health**, 8: 135-54.
- Martin, R., Poon, L., & Fulks, J., (1992). Personality, Life Events and Coping in the Oldest-Old. **International Journal of Aging and Human Development**. 34(1), 19-30.
- Meyer, T.J. Miller, M, L Metzger, R, L. and Borkoves, T. D., (1990) Development and validation of the Penn State Worry Questionnaire, **Behavior Research and Therapy**, 28: 486.
- Mohr, David C., Hart, Stacey, L., Julian, Laura, Cox, Darcy, Pelletier, Daniel, (2004), **Association between stressful life events and exacerbation in multiple sclerosis: a meta-analysis**, *BMJ* ;328:731 , doi:10.1136/bmj.38041.724421.55 (published 19 March 2004).
- Mosh, Z. (1992). Sources of Academic Stress: The Cs of the First Year Jewish and Arab College Students in Israel. **Higher Education**, 24, 25-40.
- Multiple Sclerosis. (2001). Retrieved July 3, 2001. from: **health.yahoo.com/ health/ Diseases\_and\_Condi tions/ Diseases\_Feed\_Da ta/ Multiple\_ Sclerosis.**

- Munger KL, Levin LI, Hollis BW, Howard NS, Ascherio A. Serum 25-hydroxyvitamin D levels and risk of multiple sclerosis. **JAMA**. 2006 Dec 20;296(23):2832-8.
- Myers, L., (1996). The attribution style of repressive individuals. **Journal of Social Psychology**, 136, 127-128.
- Rippere, V. (1994), Depression, In S. J. E. Lindsay, & G. E. Powell (Eds.), **The Handbook of Clinical Adult Psychology**, London & New York: Routledge.
- Sicotte NL, Giesser BS, Tandon V, Klutch R, Steiner B, Drain AE, et al. Testosterone treatment in multiple sclerosis: a pilot study. **Arch Neurol**. 2007 May;64:683-688.
- Speck, Bruce (1993). **Defining Stress As ethical Conflict**, **Bulletin**, of The Association For Bussiness Communication. 56(1), 34-37.
- Vahter, L., Kreegipuu, M., Talvik, T. Gross-Paju, K., (2007). One question as a screening instrument for depression in people with multiple sclerosis, **Clinical Rehabilitation**, Vol. 21, No. 5, 460-464.
- WHO, (2002). World Health Report: Reducing risks, **Promoting Healthy Life**. Geneva: World Health Organization.
- Wolinsky JS, Narayana PA, O'Connor P, Coyle PK, Ford C, Johnson K, et al. Glatiramer acetate in primary progressive multiple sclerosis: results of a multinational, multicenter, double-blind, placebo-controlled trial. **Ann Neurol**. 2007 Jan;61(1):14-24.

( " " )

( )

"

"

"

"

"

"

"

"




( )





--	--

1	2	3	4	5	6	7	8
9	10	11	12	13	14	15	16
17	18	19	20	21	22	23	24
25	26	27	28	29	30	31	32
33	34	35	36	37	38	39	40
41	42	43	44	45	46	47	48
49	50	51	52	53	54	55	56
57	58	59	60	61	62	63	64
65	66	67	68	69	70	71	72
73	74	75	76	77	78	79	80
81	82	83	84	85	86	87	88
89	90	91	92	93	94	95	96
97	98	99	100	101	102	103	104
105	106	107	108	109	110	111	112
113	114	115	116	117	118	119	120
121	122	123	124	125	126	127	128
129	130	131	132	133	134	135	136
137	138	139	140	141	142	143	144
145	146	147	148	149	150	151	152
153	154	155	156	157	158	159	160

161	162	163	164	165	166	167	168
169	170	171	172	173	174	175	176
177	178	179	180	181	182	183	184
185	186	187	188	189	190	191	192
193	194	195	196	197	198	199	200
201	202	203	204	205	206	207	208
209	210	211	212	213	214	215	216
217	218	219	220	221	222	223	224
225	226	227	228	229	230	231	232
233	234	235	236	237	238	239	240
241	242	243	244	245	246	247	248
249	250	251	252	253	254	255	256
257	258	259	260	261	262	263	264
265	266	267	268	269	270	271	272
273	274	275	276	277	278	279	280
281	282	283	284	285	286	287	288
289	290	291	292	293	294	295	296
297	298	299	300	301	302	303	304
305	306	307	308	309	310	311	312



	.	..	
	.	..	
	.	..	
	.	..	
)	.	..	
	.	..	
	.	..	
	.	..	
	.	..	



					.( )	
					.	
					.	
					.	
					.	
					.	
					.( )	
					)	
					.( .....	
					.	
					.	
					.	
					.	
					)	
					( .....	
					.	
					.	
					.	
					.	
					.	
					.	
					.	
					.	
					.	
					.	
					.	
					.	
					.	







.

:

..

.....

.....

.....

.....

.....

.....

.....

.....

.....

.....

.....

.....

.....

.....

.....

.....

.....

.....

.....

.....

.....

# **Dominant Emotional States, Depression Level, & Psychological Stress Resources, Among a Sample Of Individuals With Multiple Sclerosis In Jordan**

By

**Saddam Mousa Alkarasneh**

Supervisor

**Dr. Mohammad Mahmoud Bani Younes**

Co- Supervisor

**Dr. Amjed Abo Jedi**

## **ABSTRACT**

The purpose of this study was to investigate the emotional status, depression level, and source of stress among a sample of Multiple Sclerosis patients. To achieve study goals a sample of (203) person were selected: (102) of them were Multiple Sclerosis patients, and (101) were non patient. In addition to number, the sample study was compared according to age and gender.

In order to achieve the study purpose, the researcher used Depression and Emotional Status Scale which was developed by Bin Youise (2008), General Stress Scale, and Stress Scale for post disease. All of the above instruments enjoy high or acceptable validity and reliability.

To answer the study questions, means and standard deviations were calculated and independent sample T-test was conducted. In addition, stepwise discriminate analysis was used collecting the data and running the upon analysis the following findings were found:-

- In answering the first question, results have shown that the order of the emotional status among patient sample was as follows: Anger ranked first with mean (2.59), fears ranked second with mean (2.56), sadness

ranked third with mean (2.54), and happiness ranked last with mean of (2.02).

- Result regarding the second question showed significant differences in emotional status due to Multiple Sclerosis, level of anger, fears ,and sadness which were higher among Multiple Sclerosis patients, with the exception of happiness which was higher among non-patients group.
- With regard to the third question, results showed that family stress explained 12% of the total variance of Multiple Sclerosis disease. Where as depression explained about 10% of Multiple Sclerosis disease, with a total of 22% for both variables.
- As to the fourth question related to depression results showed that this factor explained 5% of number of attacks.
- Finally results showed that depression accounted for 6% of the number of years of being inflicted by Multiple Sclerosis disease.